



Cours n°6

Le portrait

Maxime STORN
Novembre 2008

Un style aux multiples facettes

- Portrait classique en studio
- Portrait posé en extérieur
- Portrait sur le vif



Ange et Ludivine, affiche soirée St Valentin



Azida et Arnaud, mariage



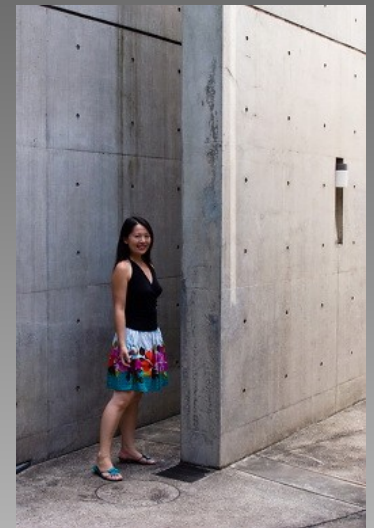
Claire-Emilie, coulisses de la CommuZ

Le positionnement

- But : mettre en valeur le sujet, certains positionnements s'y prêtent mieux
- Visages rarement symétriques : vue de trois quarts idéale
- Ajustement en fonction du visage : nez proéminent, menton avancé → davantage de face, et inversement
- Hauteur du point de vue : attention à la vision qui est donnée
- Attention à la position des mains, etc...

Le cadrage

- 4 types principaux :
 - Gros plan (visage et haut du buste)
 - Très gros plan (visage uniquement)
 - Portrait en buste (américain)
 - Portrait en pied
- Important : laisser de la place dans la direction du regard
- Cadrage vertical : classique mais pas obligatoire



Le fond



- Sauf exception, le fond ne doit pas voler la vedette au sujet et s'harmoniser avec
- En studio, placer un fond neutre (drap uniforme coloré...)
- En extérieur, trouver un fond peu distrayant (couleurs homogènes) et le flouter avec une grande ouverture

Baptiste,
Fond flouté par une ouverture de $f/1,8$,
Canon EF 85mm $f/1,8$

Éclairage

- A la fois doux (pas d'ombres violentes) et révélant bien la forme du visage (et du reste du corps)
 - Utilisation de sources de lumière de grande taille
 - Placées loin de l'axe optique, mais pas trop non plus
 - 1 source peut suffire, davantage permettent un meilleur contrôle
- Contre-exemple parfait : flash direct

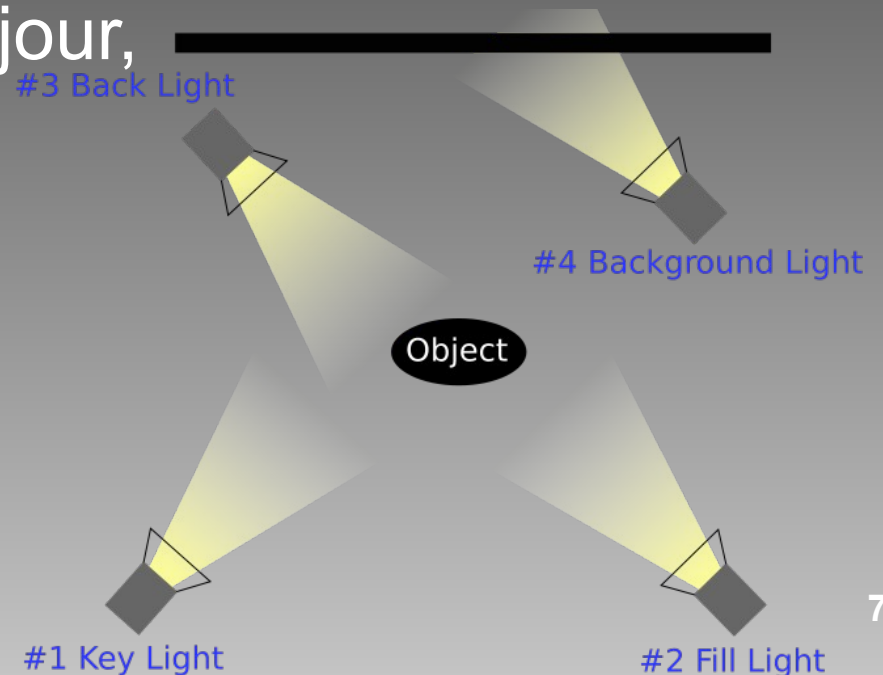


Les sources de lumière

- Main : source principale, grande taille, hors axe
- Fill : moins puissante, côté opposé débouche un peu les ombres
- Hair / rim / back : en contre-jour, fait ressortir la silhouette (cheveux, habits)
- Background : éclaire le fond

(cf Light, Science & Magic chap. 8 pour illustrations)

« 4 point lighting »,
Wikipedia Commons



Quel matériel

- Perspective « naturelle » respectant les proportions → distance de plusieurs mètres
- D'où focales entre 50 et 200mm, suivant le cadrage
- Pour les portraits en extérieur : grande ouverture (f/2,8 et mieux) pour isoler le sujet du fond

The-Digital-Picture.com Reviews



Canon EF 85mm f/1,8
Fir0002, Wikimedia Commons



Canon EF 70-200mm f/2,8 L
Fir0002, Wikimedia Commons



Canon EF 85mm f/1,2,
The Digital Picture

Portrait studio

- Contrôle total du fond et de l'éclairage
- Fond uniforme → on peut utiliser une petite ouverture (f/8 ou plus petit) pour avoir le sujet entier net
- Éclairage : projecteurs (avantage : aperçu temps réel) ou flash (plus puissant, couleur « lumière du jour »)
- Liaison avec l'ordinateur : contrôle instantané voire preview (avec live view)



Autoportrait assisté par ordinateur

- Chambre fermée pour ambiance sombre
- Unique source de lumière : flash posé sur le clavier éclairant une feuille blanche à la place de l'écran
- Appareil photo commandé via USB
- F/16 200 ISO

Portrait extérieur



- Contrôle partiel du fond et de l'éclairage
- Fond : ne doit pas distraire, une grande ouverture aide
- Éclairage : le soleil est une source dure! Ombre marquées, sous les yeux etc...
- Utiliser un réflecteur comme fill, ou le flash à puissance réduite

Solenne, au soleil du WEI (remarquez les ombres un peu trop marquées)
EF 85/1,8 à f/2

Remarques diverses

- Le plus important pour un portrait : les yeux
- Attitude du sujet : doit être à l'aise, surtout pour portrait posé
- Portrait masculin accepte un éclairage plus « dur »
- Ne pas hésiter à aller au-delà des règles...



▲ Steren, de près et au grand angle (équivalent 24mm)



◀ Luling, composition très symétrique

Maïca, de profil et en contre-plongée ▶



Post-traitement

- Correction de l'éclairage (adaptation de la T° de couleur)
- Retouches « esthétiques » (maquillage numérique) :
 - Adoucissement de la peau (calque flou),
 - Suppression des détails disgracieux
 - Correction des ombres trop marquées (sous les yeux)
 - Éclaircissement des dents et du blanc des yeux
- Mais conserver le naturel : faire les retouches sur calque à opacité réduite



Une belle brochette de présidents ...
retouchés (surtout au milieu) !
Photo : merci Benjamin !

Et les photos de groupe?

- Attention au positionnement : tout le monde doit être visible et éclairé!
- Astuce : demander aux personnes de se placer pour bien vous voir → elles seront bien visibles



Acteurs des relations avec les entreprises, ECL
Quelques problèmes d'éclairage...

Exemple 1



Luling à Kyoto

44mm

F/5

Le fond est un élément important, on le rend visible

Exemple 2

Azida et Arnaud

85mm

F/2,8

Réflecteur doré pour déboucher
les ombres au niveau du visage



Exemple 3



Léa

125mm

F/7,1

Cadrage
horizontal
pour un
portrait « en
situation »

Exemple 4

Claire-Emilie

30mm

F/1,4

Cadrage astucieux
grâce au miroir



Exemple 5



Xavier

85mm

F/3,5

Flash + parapluie

Exemple 6

Simon

44mm

F/5

Flash déporté + diffuseur



Exemple 7

Emile

30mm

F/2

Sous chapiteau :
Lumière du soleil diffusée



Exemple 8



Autoportrait (assisté)

21mm

F/4

Cadrage inversé, lumière dure,
ambiance sombre et contrastée
→ effet d'emprisonnement

Exemple 9

Florence

67mm

F/8

Fond noir

source unique : flash + diffuseur

Dialogue + musique = sourire 😊



Exemple 10



Sandrine

30mm

F/2,2

Hair light créé par un spot juste derrière elle

Flash au plafond pour adoucir l'éclairage (mais a révélé le plafond...)

Références

- La pratique du réflex numérique, René Bouillot, *Éditions VM*
- Light : Science & Magic, Fill Hunter, Steven Biver & Paul Fuqua, *Focal Press*
- Portrait Photography guide and tips from Photo.net, <http://photo.net/learn/portraits/>